

**ПРОЕКТ ТИПОВОГО АДМИНИСТРАТИВНОГО РЕГЛАМЕНТА
ПРЕДОСТАВЛЕНИЯ МУНИЦИПАЛЬНОЙ УСЛУГИ ПО ПРИЕМУ
ЗАЯВЛЕНИЯ И ВЫДАЧЕ СПРАВОК О НЕИСПОЛЬЗОВАНИИ
(ИСПОЛЬЗОВАНИИ) ГРАЖДАНАМИ ПРАВА ПРИВАТИЗАЦИИ
ЖИЛЫХ ПОМЕЩЕНИЙ, КОПИЙ И ДУБЛИКАТОВ ДОГОВОРОВ
ПЕРЕДАЧИ ЖИЛЫХ ПОМЕЩЕНИЙ МУНИЦИПАЛЬНОГО
ЖИЛИЩНОГО ФОНДА В СОБСТВЕННОСТЬ ГРАЖДАН**

Утвержден
постановлением администрации
_____ (наименование
муниципального образования
Московской области)
от «___» _____ 201_ г. № _____

АДМИНИСТРАТИВНЫЙ РЕГЛАМЕНТ

**предоставления муниципальной услуги по оформлению справок об
участи (неучасти) в приватизации жилых муниципальных помещений**

I. Общие положения

**Предмет регулирования административного регламента предоставления
муниципальной услуги**

1. Административный регламент предоставления муниципальной услуги по оформлению справок об участии (неучасти) в приватизации жилых муниципальных помещений (далее - административный регламент) устанавливает стандарт предоставления муниципальной услуги по оформлению справок об участии (неучасти) в приватизации жилых муниципальных помещений (далее - муниципальная услуга), состав, последовательность и сроки выполнения административных процедур (действий) по предоставлению муниципальной услуги, требования к порядку их выполнения, формы контроля за исполнением административного регламента, досудебный (внесудебный) порядок обжалования решений и действий (бездействия) _____ *указать орган местного самоуправления, предоставляющий муниципальную услугу*, должностных лиц _____

указать орган местного самоуправления, предоставляющий муниципальную услугу, либо муниципальных служащих.

2. Административный регламент разработан в целях повышения качества и доступности предоставления муниципальной услуги при осуществлении полномочий **наименование ОМС**.

Лица, имеющие право на получение муниципальной услуги

3. Получателями муниципальной услуги являются граждане Российской Федерации, имеющие (имевшие) регистрацию по месту жительства на территории **наименование муниципального образования** (далее - заявитель).

При обращении за получением муниципальной услуги от имени заявителей взаимодействие с (*наименование структурного подразделения администрации муниципального образования*) администрации (*наименование муниципального образования*) вправе осуществлять их уполномоченные представители.

Требования к порядку информирования о порядке предоставления муниципальной услуги

4. Информирование граждан о порядке предоставления муниципальной услуги осуществляется муниципальными служащими **наименование ОМС** и сотрудниками многофункциональных центров предоставления государственных и муниципальных услуг Московской области, расположенных на территории **наименование муниципального образования** (далее – многофункциональные центры).

5. Основными требованиями к информированию граждан о порядке предоставления муниципальной услуги являются достоверность предоставляемой информации, четкость изложения информации, полнота информирования.

6. Информация о порядке предоставления муниципальной услуги содержит следующие сведения:

1) наименование и почтовые адреса **наименование ОМС**, ответственного за предоставление муниципальной услуги, и многофункциональных центров;

2) справочные номера телефонов **наименование ОМС**, ответственного за предоставление муниципальной услуги, и многофункциональных центров;

3) адрес официального сайта *наименование ОМС* и многофункциональных центров в информационно-телекоммуникационной сети «Интернет» (далее – сеть Интернет);

4) график работы *наименование ОМС*, ответственного за предоставление муниципальной услуги, и многофункциональных центров;

5) требования к письменному запросу заявителей о предоставлении информации о порядке предоставления муниципальной услуги;

6) перечень документов, необходимых для получения муниципальной услуги;

7) выдержки из правовых актов, содержащих нормы, регулирующие деятельность по предоставлению муниципальной услуги;

8) текст административного регламента с приложениями;

9) краткое описание порядка предоставления муниципальной услуги;

10) образцы оформления документов, необходимых для получения муниципальной услуги, и требования к ним;

11) перечень типовых, наиболее актуальных вопросов граждан, относящихся к компетенции *наименование ОМС*, многофункциональных центров и ответы на них.

7. Информация о порядке предоставления муниципальной услуги размещается на информационных стендах в помещениях *наименование ОМС* и многофункциональных центров, предназначенных для приема заявителей, на официальном сайте *наименование ОМС* и официальном сайте многофункциональных центров в сети Интернет, в федеральной государственной информационной системе «Единый портал государственных и муниципальных услуг (функций)» (далее – Единый портал государственных и муниципальных услуг), в государственной информационной системе Московской области «Портал государственных и муниципальных услуг (функций) Московской области» (далее – Портал государственных и муниципальных услуг Московской области), а также предоставляется по телефону и электронной почте по обращению Заявителя.

8. Справочная информация о месте нахождения администрации *наименование муниципального образования*, *наименование ОМС*, ответственного за предоставление муниципальной услуги, многофункциональных центров, органов и организаций, участвующих в предоставлении муниципальной услуги, их почтовые адреса, официальные сайты в сети Интернет, информация о графиках работы, телефонных номерах и адресах электронной почты представлена в Приложении 1 к

административному регламенту.

9. При общении с гражданами муниципальные служащие **наименование ОМС** и сотрудники многофункциональных центров обязаны корректно и внимательно относиться к гражданам, не унижая их чести и достоинства. Информирование о порядке предоставления муниципальной услуги необходимо осуществлять с использованием официально-делового стиля речи.

II. Стандарт предоставления муниципальной услуги

Наименование муниципальной услуги

10. Муниципальная услуга по оформлению справок об участии (неучастии) в приватизации жилых муниципальных помещений.

Наименование органа, предоставляющего муниципальную услугу

11. Предоставление муниципальной услуги осуществляется **наименование ОМС**.

12. **Наименование ОМС** организует предоставление муниципальной услуги по принципу «одного окна», в том числе на базе многофункциональных центров.

13. Органы, предоставляющие муниципальную услугу, многофункциональные центры, на базе которых организовано предоставление муниципальной услуги, не вправе требовать от заявителя осуществления действий, в том числе согласований, необходимых для получения муниципальной услуги и связанных с обращением в иные государственные органы (органы местного самоуправления) и организации, за исключением получения услуг, включенных в перечень услуг, которые являются необходимыми и обязательными для предоставления муниципальных услуг, утвержденный **НПА муниципального образования**.

Результат предоставления муниципальной услуги

14. Результатами предоставления муниципальной услуги являются:

1) справка о неиспользовании (использовании) гражданином права приватизации жилого помещения;

2) дубликат договора на передачу жилого помещения в собственность граждан;

3) отказ в предоставлении муниципальной услуги, оформленный на бумажном носителе или в электронной форме в соответствии с требованиями

действующего законодательства.

Срок регистрации запроса заявителя

15. Запрос заявителя о предоставлении муниципальной услуги регистрируется в **наименование ОМС** в срок не позднее 1 рабочего дня, следующего за днем поступления в **наименование ОМС**.

16. Регистрация запроса заявителя о предоставлении муниципальной услуги, переданного на бумажном носителе из многофункционального центра в **наименование ОМС**, осуществляется в срок не позднее 1 рабочего дня, следующего за днем поступления в **наименование ОМС**.

17. Регистрация запроса заявителя о предоставлении муниципальной услуги, направленного в форме электронного документа посредством Единого портала государственных и муниципальных услуг, Портала государственных и муниципальных услуг Московской области, осуществляется в срок не позднее 1 рабочего дня, следующего за днем поступления в **наименование ОМС**.

Срок предоставления муниципальной услуги

18. Срок предоставления муниципальной услуги не превышает 15 календарных дней с даты регистрации запроса заявителя о предоставлении муниципальной услуги в **наименование ОМС**.

19. Срок предоставления муниципальной услуги, запрос на получение которой передан заявителем через многофункциональный центр, исчисляется со дня регистрации запроса на получение муниципальной услуги в **наименование ОМС**.

20. Срок предоставления муниципальной услуги исчисляется без учета сроков приостановления предоставления муниципальной услуги, передачи запроса о предоставлении муниципальной услуги и документов из многофункционального центра в **наименование ОМС**, передачи результата предоставления муниципальной услуги из **наименование ОМС** в многофункциональный центр, срока выдачи результата заявителю.

21. Сроки передачи запроса о предоставлении муниципальной услуги и прилагаемых документов из многофункционального центра в **наименование ОМС**, а также передачи результата муниципальной услуги из **наименование ОМС** в многофункциональный центр устанавливаются соглашением о взаимодействии между **наименование ОМС** и многофункциональным центром.

22. Выдача (направление) результата предоставления муниципальной

услуги осуществляется в срок, не превышающий **количество дней** календарных / рабочих дней.

Правовые основания предоставления муниципальной услуги

23. Предоставление муниципальной услуги осуществляется в соответствии с:

- 1) Жилищным кодексом Российской Федерации (Собрание законодательства РФ, 3 января 2005 года, № 1 (часть 1), ст. 14);
- 2) Федеральным законом от 27 июля 2010 года № 210-ФЗ «Об организации предоставления государственных и муниципальных услуг» (Собрание законодательства РФ, 2 августа 2010 года, № 31, ст. 4179);
- 3) Федеральным законом от 6 октября 2003 года № 131-ФЗ «Об общих принципах организации местного самоуправления в Российской Федерации» (Собрание законодательства РФ, 6 октября 2003 года, № 40, ст. 3822);
- 4) Федеральный закон от 2 мая 2006 года № 59-ФЗ «О порядке рассмотрения обращений граждан Российской Федерации» (Собрание законодательства РФ", 08 мая 2006 года, № 19, ст. 2060);
- 5) Федеральный закон от 27 июля 2006 года № 149-ФЗ «Об информации, информационных технологиях и о защите информации» (Собрание законодательства РФ, 31 июля 2006 года, № 31 (1 ч.), ст. 3448);
- 6) Закон Российской Федерации от 04 июля 1991 года № 1541-1 «О приватизации жилищного фонда в Российской Федерации» ("Ведомости СНД и ВС РСФСР", 11.07.1991, N 28, ст. 959);
- 7) **Правовые акты органов местного самоуправления**.

Исчерпывающий перечень документов, необходимых, в соответствии с нормативными правовыми актами Российской Федерации, нормативными правовыми актами Московской области и муниципальными правовыми актами, для предоставления муниципальной услуги, услуг, необходимых и обязательных для ее предоставления, способы их получения заявителями, в том числе в электронной форме, и порядок их предоставления

24. При обращении за получением муниципальной услуги заявитель представляет:

для административных процедур, результатом которых является выдача справки об использовании (неиспользовании) права приватизации жилого помещения:

- 1) заявление (образец представлен в Приложении);

- 2) документ, удостоверяющий личность (копия при наличии оригинала, подлежит возврату);
- 3) нотариально заверенная доверенность, если заявителем выступает законный представитель граждан (оригинал, возврату не подлежит);
- 4) свидетельство о рождении несовершеннолетних детей (копия при наличии оригинала, подлежит возврату);
- 5) документ о регистрации по месту жительства;

для административных процедур, результатом которых является выдача дубликата договора:

- 1) заявление (возврату не подлежит);
- 2) документ, удостоверяющий личность (копия при наличии оригинала, подлежит возврату);
- 3) нотариально заверенная доверенность, если заявителем выступает законный представитель граждан (оригинал, возврату не подлежит);
- 4) свидетельство о рождении несовершеннолетних детей в том случае, если несовершеннолетний указан в договоре на передачу жилого помещения в собственность граждан (копия при наличии оригинала, подлежит возврату);
- 5) письменные запросы нотариальных, судебных, правоохранительных органов - при наличии (оригиналы, возврату не подлежат).

25. В бумажном виде форма заявления может быть получена заявителем непосредственно в **наименование структурного подразделения, непосредственно предоставляющего муниципальную услугу** или в многофункциональном центре.

26. Форма заявления доступна для копирования и заполнения в электронном виде на Едином портале государственных и муниципальных услуг и Портале государственных и муниципальных услуг Московской области, на официальном сайте **наименование муниципального образования** в сети Интернет **ссылка на официальный сайт в сети Интернет**, а также по обращению заявителя может быть выслана на адрес его электронной почты.

Исчерпывающий перечень документов, необходимых в соответствии с нормативными правовыми актами для предоставления муниципальной услуги, которые находятся в распоряжении государственных органов, органов местного самоуправления и иных органов и подведомственных им организациях, участвующих в предоставлении муниципальных услуг, и которые заявитель вправе представить по собственной инициативе, а также способы их получения заявителями, в том числе в электронной

форме, порядок их представления

27. Документы, необходимых в соответствии с нормативными правовыми актами для предоставления муниципальной услуги, которые находятся в распоряжении государственных органов, органов местного самоуправления и иных органов и подведомственных им организациях, участвующих в предоставлении муниципальных услуг, и которые заявитель вправе представить по собственной инициативе, отсутствуют.

28. **наименование ОМС** и многофункциональные центры не вправе требовать от заявителя представления документов и информации или осуществления действий, представление или осуществление которых не предусмотрено нормативными правовыми актами, регулирующими отношения, возникающие в связи с предоставлением муниципальной услуги.

29. **наименование ОМС** и многофункциональные центры не вправе требовать от заявителя также представления документов и информации, в том числе об оплате государственной пошлины, взимаемой за предоставление муниципальной услуги, которые находятся в распоряжении органов, предоставляющих государственные или муниципальные услуги, либо подведомственных органам государственной власти или органам местного самоуправления организаций, участвующих в предоставлении муниципальной услуги, в соответствии с нормативными правовыми актами Российской Федерации, нормативными правовыми актами Московской области, муниципальными правовыми актами.

Исчерпывающий перечень оснований для отказа в приеме документов, необходимых для предоставления муниципальной услуги

30. Основания для отказа в приеме документов в **наименование ОМС** или многофункциональный центр, необходимых для предоставления муниципальной услуги, отсутствуют.

Исчерпывающий перечень оснований для приостановления или отказа в предоставлении муниципальной услуги

31. Основаниями для отказа в предоставлении муниципальной услуги являются:

1) выявление в запросе на предоставление муниципальной услуги или в представленных документах недостоверной, искаженной или неполной информации, в том числе представление заявителем документов, срок действительности которых на момент поступления в **наименование ОМС** в соответствии с действующим законодательством истек;

2) подача заявления и документов лицом, не входящим в перечень лиц, установленный законодательством и пунктом 3 настоящего административного регламента;

3) непредставление заявителем одного или более документов, указанных в пункте 24 настоящего административного регламента;

4) текст в запросе на предоставление муниципальной услуги не поддается прочтению либо отсутствует.

5) требование копии (дубликата) договора о приватизации лицом, не включенным в договор приватизации.

Письменное решение об отказе в предоставлении муниципальной услуги подписывается * _____ (указывается уполномоченное должностное лицо)* и выдается заявителю с указанием причин отказа.

По требованию заявителя, решение об отказе в предоставлении муниципальной услуги предоставляется в электронной форме или может выдаваться лично или направляться по почте в письменной форме либо выдается через многофункциональный центр.

32. Основания для приостановления предоставления муниципальной услуги законодательством не предусмотрены.

Перечень услуг, необходимых и обязательных для предоставления муниципальной услуги, в том числе сведения о документах выдаваемых организациями, участвующими в предоставлении муниципальной услуги

33. Услуги, необходимые и обязательные для предоставления муниципальной услуги, отсутствуют.

Порядок, размер и основания взимания государственной пошлины или иной платы за предоставление муниципальной услуги

34. Предоставление муниципальной услуги в *наименование ОМС* осуществляется бесплатно.

Порядок, размер и основания взимания платы за предоставление услуг, необходимых и обязательных для предоставления муниципальной услуги

35. Услуги, необходимые и обязательные для предоставления муниципальной услуги, отсутствуют.

Максимальный срок ожидания в очереди при подаче запроса о предоставлении муниципальной услуги, услуги организации, участвующей

в предоставлении муниципальной услуги, и при получении результата предоставления таких услуг

36. Максимальное время ожидания в очереди при личной подаче заявления о предоставлении муниципальной услуги составляет не более 15 минут.

37. Предельная продолжительность ожидания в очереди при получении результата предоставления муниципальной услуги не должен превышать 15 минут.

Требования к помещениям, в которых предоставляется муниципальная услуга, услуги организации, участвующей в предоставлении муниципальной услуги, к местам ожидания и приема заявителей, размещению и оформлению визуальной, текстовой и мультимедийной информации о порядке предоставления муниципальной услуги

38. Предоставление муниципальных услуг осуществляется в специально выделенных для этих целей помещениях **наименование ОМСУ** и многофункциональных центров.

39. Для заявителей должно быть обеспечено удобство с точки зрения пешеходной доступности от остановок общественного транспорта. Путь от остановок общественного транспорта до помещений приема и выдачи документов должен быть оборудован соответствующими информационными указателями.

40. В случае если имеется возможность организации стоянки (парковки) возле здания (строения), в котором размещено помещение приема и выдачи документов, организовывается стоянка (парковка) для личного автомобильного транспорта заявителей. За пользование стоянкой (парковкой) с заявителей плата не взимается.

41. Для парковки специальных автотранспортных средств инвалидов на каждой стоянке выделяется не менее 10% мест (но не менее одного места), которые не должны занимать иные транспортные средства.

42. Вход в помещение приема и выдачи документов должен обеспечивать свободный доступ заявителей, быть оборудован удобной лестницей с поручнями, широкими проходами, а также пандусами для передвижения кресел-колясок.

43. На здании рядом с входом должна быть размещена информационная табличка (вывеска), содержащая следующую информацию:

наименование органа;

место нахождения и юридический адрес;

режим работы;
номера телефонов для справок;
адрес официального сайта.

44. Фасад здания должен быть оборудован осветительными приборами, позволяющими посетителям ознакомиться с информационными табличками.

45. Помещения приема и выдачи документов должны предусматривать места для ожидания, информирования и приема заявителей. В местах для информирования должен быть обеспечен доступ граждан для ознакомления с информацией не только в часы приема заявлений, но и в рабочее время, когда прием заявителей не ведется.

46. В помещении приема и выдачи документов организуется работа справочных окон, в количестве, обеспечивающем потребности граждан.

47. Характеристики помещений приема и выдачи документов в части объемно-планировочных и конструктивных решений, освещения, пожарной безопасности, инженерного оборудования должны соответствовать требованиям нормативных документов, действующих на территории Российской Федерации.

48. Помещения приема выдачи документов оборудуются стендами (стойками), содержащими информацию о порядке предоставления муниципальных услуг.

49. Помещение приема и выдачи документов может быть оборудовано информационным табло, предоставляющим информацию о порядке предоставления муниципальной услуги (включая трансляцию видеороликов, разъясняющих порядок предоставления муниципальных услуг), а также регулирующим поток «электронной очереди». Информация на табло может выводиться в виде бегущей строки.

50. Информационное табло размещается рядом со входом в помещение таким образом, чтобы обеспечить видимость максимально возможному количеству заинтересованных лиц.

51. В местах для ожидания устанавливаются стулья (кресельные секции, кресла) для заявителей.

В помещении приема и выдачи документов выделяется место для оформления документов, предусматривающее столы (стойки) с бланками заявлений и канцелярскими принадлежностями.

В помещениях приема и выдачи документов могут быть размещены платежные терминалы, мини-офисы кредитных учреждений по приему платы за предоставление муниципальных услуг.

52. Информация о фамилии, имени, отчестве и должности сотрудника **наименование ОМСУ** и многофункционального центра, должна быть размещена на личной информационной табличке и на рабочем месте специалиста.

53. Для заявителя, находящегося на приеме, должно быть предусмотрено место для раскладки документов.

54. Прием комплекта документов, необходимых для осуществления **наименование муниципальной услуги**, и выдача документов, при наличии возможности, должны осуществляться в разных окнах (кабинетах).

55. В помещениях приема и выдачи документов размещается абонентский ящик, а также стенд по антикоррупционной тематике. Кроме того, в помещениях приема и выдачи документов могут распространяться иные материалы (брошюры, сборники) по антикоррупционной тематике.

Показатели доступности и качества муниципальных услуг (возможность получения информации о ходе предоставления муниципальной услуги, возможность получения услуги в электронной форме или в многофункциональных центрах)

56. Показателями доступности и качества муниципальной услуги являются:

достоверность предоставляемой гражданам информации;

полнота информирования граждан;

наглядность форм предоставляемой информации об административных процедурах;

удобство и доступность получения информации заявителями о порядке предоставления муниципальной услуги;

соблюдение сроков исполнения отдельных административных процедур и предоставления муниципальной услуги в целом;

соблюдений требований стандарта предоставления муниципальной услуги;

отсутствие жалоб на решения, действия (бездействие) должностных лиц **наименование ОМС** и муниципальных служащих в ходе предоставления муниципальной услуги;

полнота и актуальность информации о порядке предоставления муниципальной услуги.

57. Заявителям предоставляется возможность получения информации о ходе предоставления муниципальной услуги и возможность получения

муниципальной услуги в электронной форме с использованием Портала государственных и муниципальных услуг Московской области, Единого портала государственных и муниципальных услуг и по принципу «одного окна» на базе многофункциональных центров.

58. При получении муниципальной услуги заявитель осуществляет не более 2 взаимодействий с должностными лицами.

59. Продолжительность ожидания в очереди при обращении заявителя в **наименование ОМС** для получения муниципальной услуги не может превышать 15 минут.

60. Заявителю предоставляется возможность личного обращения за получением муниципальной услуги по принципу «одного окна» в многофункциональных центрах, а также обращения в электронной форме посредством официального сайта **наименование ОМСУ** в сети Интернет, сайта многофункционального центра в сети Интернет, Единого портала государственных и муниципальных услуг, Портала государственных и муниципальных услуг Московской области.

Иные требования, в том числе учитывающие особенности организации предоставления муниципальной услуги по принципу «одного окна» на базе многофункциональных центров и в электронной форме

61. Заявителю предоставляется возможность получения муниципальной услуги по принципу «одного окна», в соответствии с которым предоставление муниципальной услуги осуществляется после однократного обращения заявителя с соответствующим запросом, а взаимодействие с **наименование ОМС** осуществляется многофункциональным центром без участия заявителя в соответствии с нормативными правовыми актами и соглашением о взаимодействии между **наименование ОМС** и многофункциональным центром, заключенным в установленном порядке.

62. Организация предоставления муниципальной услуги на базе многофункционального центра осуществляется в соответствии с соглашением о взаимодействии между **наименование ОМС** и многофункциональным центром, заключенным в установленном порядке.

63. Муниципальная услуга предоставляется в многофункциональных центрах с учетом принципа экстерриториальности, в соответствии с которым заявитель вправе выбрать для обращения за получением муниципальной услуги любой многофункциональный центр, расположенный на территории **наименование муниципального района или городского округа**.

64. При предоставлении муниципальной услуги универсальными специалистами многофункциональных центров исполняются следующие административные процедуры:

1) прием заявления и документов, необходимых для предоставления муниципальной услуги;

2) выдача документа, являющегося результатом предоставления муниципальной услуги.

Административные процедуры по приему заявления и документов, необходимых для предоставления муниципальной услуги, а также выдаче документа, являющегося результатом предоставления муниципальной услуги, осуществляются универсальными специалистами многофункциональных центров по принципу экстерриториальности.

65. Заявители имеют возможность получения муниципальной услуги в электронной форме с использованием Единого портала государственных и муниципальных услуг и Портала государственных и муниципальных услуг Московской области в части:

1) получения информации о порядке предоставления муниципальной услуги;

2) ознакомления с формами заявлений и иных документов, необходимых для получения муниципальной услуги, обеспечения доступа к ним для копирования и заполнения в электронном виде;

3) направления запроса и документов, необходимых для предоставления муниципальной услуги;

4) осуществления мониторинга хода предоставления муниципальной услуги;

5) получения результата предоставления муниципальной услуги в соответствии с действующим законодательством.

66. При направлении запроса о предоставлении муниципальной услуги в электронной форме заявитель формирует заявление на предоставление муниципальной услуги в форме электронного документа и подписывает его электронной подписью в соответствии с требованиями Федерального закона № 63-ФЗ и требованиями Федерального закона № 210-ФЗ.

67. При направлении запроса о предоставлении муниципальной услуги в электронной форме заявитель вправе приложить к заявлению о предоставлении муниципальной услуги документы, указанные в пункте 24 административного регламента, которые формируются и направляются в виде отдельных файлов в соответствии с требованиями законодательства.

68. При направлении заявления и прилагаемых к нему документов в электронной форме представителем заявителя, действующим на основании доверенности, доверенность должна быть представлена в форме электронного документа, подписанного электронной подписью уполномоченного лица, выдавшего (подписавшего) доверенность.

69. В течение 5 дней с даты направления запроса о предоставлении муниципальной услуги в электронной форме заявитель предоставляет в **наименование ОМС** документы, представленные в пункте 24 административного регламента (в случае, если запрос и документы в электронной форме не составлены с использованием электронной подписи в соответствии с действующим законодательством).

70. Для обработки персональных данных при регистрации субъекта персональных данных на Едином портале государственных и муниципальных услуг и на Портале государственных и муниципальных услуг Московской области получение согласия заявителя в соответствии с требованиями статьи 6 Федерального закона №152-ФЗ не требуется.

71. Заявителям предоставляется возможность для предварительной записи на подачу заявления и документов, необходимых для предоставления муниципальной услуги. Предварительная запись может осуществляться следующими способами по выбору заявителя:

при личном обращении заявителя в **наименование ОМС**, его территориальный отдел или многофункциональный центр;

по телефону **наименование ОМС** или многофункционального центра;

через официальный сайт **наименование ОМС** или многофункционального центра.

72. При предварительной записи заявитель сообщает следующие данные:

для физического лица: фамилию, имя, отчество (последнее при наличии); контактный номер телефона;

адрес электронной почты (при наличии);

желаемые дату и время представления документов.

73. Предварительная запись осуществляется путем внесения указанных сведений в книгу записи заявителей, которая ведется на бумажных и/или электронных носителях.

74. Заявителю сообщаются дата и время приема документов, окно (кабинет) приема документов, в которые следует обратиться. При личном обращении заявителю выдается талон-подтверждение. Заявитель, записавшийся на прием через официальный сайт **наименование ОМС** или

многофункционального центра, может распечатать аналог талона-подтверждения.

Запись заявителей на определенную дату заканчивается за сутки до наступления этой даты.

75. При осуществлении предварительной записи заявитель в обязательном порядке информируется о том, что предварительная запись аннулируется в случае его не явки по истечении 15 минут с назначенного времени приема.

Заявителям, записавшимся на прием через официальный сайт **наименование ОМС** или многофункционального центра, за день до приема отправляется напоминание на указанный адрес электронной почты о дате, времени и месте приема, а также информация об аннулировании предварительной записи в случае не явки по истечении 15 минут с назначенного времени приема.

76. Заявитель в любое время вправе отказаться от предварительной записи.

77. В отсутствие заявителей, обратившихся по предварительной записи, осуществляется прием заявителей, обратившихся в порядке очереди.

78. График приема (приемное время) заявителей по предварительной записи устанавливается руководителем **наименование ОМС** или многофункционального центра в зависимости от интенсивности обращений.

III. Состав, последовательность и сроки выполнения административных процедур (действий), требования к порядку их выполнения, в том числе особенности выполнения административных процедур (действий) в электронной форме и многофункциональных центрах

79. Предоставление муниципальной услуги включает в себя следующие административные процедуры:

1) прием заявления и документов, необходимых для предоставления муниципальной услуги;

2) регистрация заявления и документов, необходимых для предоставления муниципальной услуги;

3) принятие решения о предоставлении (об отказе предоставлении) муниципальной услуги;

4) выдача документа, являющегося результатом предоставления муниципальной услуги.

Блок-схема предоставления муниципальной услуги

80. Блок-схема последовательности действий при предоставлении муниципальной услуги представлена в приложении 2 к административному регламенту.

Прием заявления и документов, необходимых для предоставления муниципальной услуги

81. Основанием для начала осуществления административной процедуры по приему заявления и документов, необходимых для предоставления муниципальной услуги, является поступление в **наименование ОМС** или многофункциональный центр заявления о предоставлении муниципальной услуги и прилагаемых к нему документов, представленных заявителем:

а) в **наименование ОМС**:

 посредством личного обращения заявителя;

 посредством почтового отправления;

 посредством технических средств Единого портала государственных и муниципальных услуг или Портала государственных и муниципальных услуг Московской области;

б) в многофункциональный центр посредством личного обращения заявителя.

82. Прием заявления и документов, необходимых для предоставления муниципальной услуги, осуществляют сотрудники **наименование ОМС** или сотрудники многофункционального центра.

83. Прием заявления и документов, необходимых для предоставления муниципальной услуги осуществляется в многофункциональных центрах в соответствии с соглашениями о взаимодействии между **наименование ОМС** и многофункциональными центрами, заключенными в установленном порядке, если исполнение данной процедуры предусмотрено заключенными соглашениями.

84. При поступлении заявления и прилагаемых к нему документов посредством личного обращения заявителя в **наименование ОМС** или многофункциональный центр, специалист, ответственный за прием документов, осуществляет следующую последовательность действий:

1) устанавливает предмет обращения;

2) устанавливает соответствие личности заявителя документу, удостоверяющему личность (в случае, если заявителем является физическое лицо);

3) проверяет наличие документа, удостоверяющего права (полномочия) представителя физического или юридического лица (в случае, если с заявлением обращается представитель заявителя);

4) осуществляет сверку копий представленных документов с их оригиналами;

5) проверяет заявление и комплектность прилагаемых к нему документов на соответствие перечню документов, предусмотренных пунктом 24 административного регламента.

б) проверяет заявление и прилагаемые к нему документы на наличие подчисток, приписок, зачеркнутых слов и иных неоговоренных исправлений, серьезных повреждений, не позволяющих однозначно истолковать их содержание;

7) осуществляет прием заявления и документов по описи, которая содержит полный перечень документов, представленных заявителем, а при наличии выявленных недостатков - их описание;

8) вручает копию описи заявителю.

Сотрудник многофункционального центра, ответственный за организацию направления заявления и прилагаемых к нему документов в **наименование ОМС**, организует передачу заявления и документов, представленных заявителем, в **наименование ОМС** в соответствии с заключенным соглашением о взаимодействии и порядке делопроизводства многофункциональных центрах.

85. Максимальное время приема заявления и прилагаемых к нему документов при личном обращении заявителя не превышает **количество** минут.

86. При отсутствии у заявителя, обратившегося лично, заполненного заявления или не правильном его заполнении, специалист **наименование ОМС** или многофункционального центра, ответственный за прием документов, консультирует заявителя по вопросам заполнения заявления.

87. При поступлении заявления и прилагаемых к нему документов в **наименование ОМС** посредством почтового отправления специалист **наименование ОМС**, ответственный за прием заявлений и документов, осуществляет действия согласно пункту 84 административного регламента, кроме действий, предусмотренных подпунктами 2, 4 пункта 84 административного регламента.

Опись направляется заявителю заказным почтовым отправлением с уведомлением о вручении в течение 2 рабочих дней с даты получения заявления и прилагаемых к нему документов.

88. В случае поступления запроса о предоставлении муниципальной услуги и прилагаемых к нему документов (при наличии) в электронной форме посредством Единого портала государственных и муниципальных услуг или Портала государственных и муниципальных услуг Московской области специалист **наименование ОМС**, ответственный за прием документов, осуществляет следующую последовательность действий:

1) просматривает электронные образы запроса о предоставлении муниципальной услуги и прилагаемых к нему документов;

2) осуществляет контроль полученных электронных образов заявления и прилагаемых к нему документов на предмет целостности;

3) фиксирует дату получения заявления и прилагаемых к нему документов;

4) в случае если запрос на предоставление муниципальной услуги и документы, представленные в электронной форме, не заверены электронной подписью в соответствии с действующим законодательством направляет заявителю через личный кабинет уведомление о необходимости представить запрос о предоставлении муниципальной услуги и документы, подписанные электронной подписью, либо представить в **наименование ОМС** подлинники документов (копии, заверенные в установленном порядке), указанных в пункте 24 административного регламента, в срок, не превышающий 5 календарных дней с даты получения запроса о предоставлении муниципальной услуги и прилагаемых к нему документов (при наличии) в электронной форме;

5) в случае если запрос о предоставлении муниципальной услуги и документы в электронной форме подписаны электронной подписью в соответствии с действующим законодательством направляет заявителю через личный кабинет уведомление о получении запроса о предоставлении муниципальной услуги и прилагаемых к нему документов.

89. Максимальный срок осуществления административной процедуры не может превышать 2 рабочих дней с момента поступления заявления в **наименование ОМС** или многофункциональный центр.

90. Результатом исполнения административной процедуры по приему заявления и прилагаемых к нему документов, необходимых для предоставления муниципальной услуги, является:

1) в **наименование ОМС** - передача заявления и прилагаемых к нему документов сотруднику **наименование ОМС**, ответственному за регистрацию поступившего запроса на предоставление муниципальной услуги;

2) в многофункциональных центрах - передача заявления и прилагаемых к нему документов в **наименование ОМС**.

91. Способом фиксации результата исполнения административной процедуры является опись принятых у заявителя документов или уведомление о принятии запроса о предоставлении муниципальной услуги и прилагаемых документов.

Регистрация заявления и документов, необходимых для предоставления муниципальной услуги

92. Основанием для начала осуществления административной процедуры является поступление специалисту **наименование ОМС**, ответственному за регистрацию поступающих запросов на предоставление муниципальной услуги, заявления и прилагаемых к нему документов.

93. Специалист **наименование ОМС** осуществляет регистрацию заявления и прилагаемых к нему документов в соответствии с порядком делопроизводства, установленным **наименование ОМС**, в том числе осуществляет внесение соответствующих сведений в журнал регистрации обращений о предоставлении муниципальной услуги и (или) в соответствующую информационную систему **наименование ОМС**.

94. Регистрация заявления и прилагаемых к нему документов, полученных посредством личного обращения заявителя или почтового отправления, осуществляется в срок, не превышающий 1 рабочий день, с даты поступления заявления и прилагаемых к нему документов в **наименование ОМС**.

95. Регистрация заявления и прилагаемых к нему документов, полученных в электронной форме через Единый портал государственных и муниципальных услуг или Портал государственных и муниципальных услуг Московской области, осуществляется не позднее 1 рабочего дня, следующего за днем их поступления в **наименование ОМС**.

96. Регистрация заявления и прилагаемых к нему документов, полученных **наименование ОМС** из многофункционального центра, осуществляется не позднее 1 рабочего дня, следующего за днем их поступления в **наименование ОМС**.

97. После регистрации в **наименование ОМС** заявление и прилагаемые к нему документы, направляются на рассмотрение специалисту **наименование ОМСУ**, ответственному за подготовку документов по муниципальной услуге.

98. Максимальный срок осуществления административной процедуры не может превышать 2 рабочих дней.

99. Результатом исполнения административной процедуры по регистрации заявления и прилагаемых к нему документов, необходимых для

предоставления муниципальной услуги, является передача заявления и прилагаемых к нему документов сотруднику **наименование ОМС**, ответственному за предоставление муниципальной услуги.

100. При обращении заявителя за получением муниципальной услуги в электронной форме *наименование ОМС** направляет на Единый портал государственных и муниципальных услуг или Портал государственных и муниципальных услуг Московской области посредством технических средств связи уведомление о завершении исполнения административной процедуры с указанием результата осуществления административной процедуры.

101. Способом фиксации исполнения административной процедуры является внесение соответствующих сведений в журнал регистрации обращений за предоставлением муниципальной услуги или в соответствующую информационную систему **наименование ОМС**.

Принятие решения о предоставлении (об отказе предоставления) муниципальной услуги

102. Основанием для начала административной процедуры является поступление в **наименование ОМС** исчерпывающего перечня документов, необходимых для предоставления муниципальной услуги.

103. Сотрудник **наименование ОМС**, ответственный за подготовку решения об оказании муниципальной услуги осуществляет следующие действия:

- 1) дает правовую оценку прав заявителя на получение справки и/или копии (дубликата) договора приватизации;
- 2) проверяет наличие всех необходимых документов в соответствии с пунктом 24 административного регламента;
- 3) изготавливает проект распорядительного документа о принятом в отношении заявителя решении;
- 4) направляет сотруднику **наименование ОМС**, ответственному за принятие решения, документы, представленные заявителем и проект распорядительного документа о принятии решения в отношении заявителя.

Проект распорядительного документа о принятии решения в отношении заявителя может быть исполнен в электронной форме в соответствии с требованиями информационной системы **наименование ОМС**.

Проектом распорядительного документа о принятии решения в отношении заявителя может быть гриф резолюции на бланке заявления, составленного и поданного заявителем в соответствии с приложением 3 административного регламента. В этом случае сотрудник **наименование*

ОМС*, ответственный за подготовку решения об оказании муниципальной услуги, не изготавливает проект распорядительного документа о принятом в отношении заявителя решении.

104. Общий срок осуществления административных действий по подготовке принятия решения не превышает ___ рабочих дней.

105. Принятие решения о предоставлении муниципальной услуги осуществляется *сведения о должностном лице, ответственном принятием решения*.

106. Сотрудник *наименование ОМС*, ответственный за принятие решения, на основании полученных документов, принимает одно из следующих решений:

1) предоставить заявителю справку об использовании (не использовании) и/или копию (дубликат) договора приватизации;

2) отказать в предоставлении муниципальной услуги.

107. Сотрудник *наименование ОМС*, ответственный за принятие решения, принимает одно из приведенных решений в соответствии со следующими критериями:

1) наличие оснований для отказа в предоставлении муниципальной услуги в соответствии с пунктом 31 административного регламента и в соответствии с действующим законодательством.

108. После принятия решения сотрудник *наименование ОМС*, ответственный за принятие решения, фиксирует принятое решение в распорядительном документе о принятом в отношении заявителя решении, подписывает распорядительный документ и направляет его сотруднику *наименование ОМС*, ответственному за подготовку направления результата муниципальной услуги заявителю.

Утверждение распорядительного документа о принятом в отношении заявителя решении и направление его сотруднику *наименование ОМС*, ответственному за направление результата муниципальной услуги заявителю, может быть исполнено в электронной форме в соответствии с требованиями информационной системы *наименование ОМС*.

109. Общий срок осуществления административных действий по принятию решения не превышает ___ рабочих дней.

110. Общий срок осуществления административной процедуры по принятию решения о предоставлении (об отказе предоставлении) муниципальной услуги не превышает 3 рабочих дня.

111. Результатом административной процедуры является принятие решения об оказании муниципальной услуги или принятие решение об отказе в предоставлении муниципальной услуги.

112. При обращении заявителя за получением муниципальной услуги в электронной форме *наименование ОМС** направляет на Единый портал государственных и муниципальных услуг или Портал государственных и муниципальных услуг Московской области посредством технических средств связи уведомление о завершении исполнения административной процедуры с указанием результата осуществления административной процедуры.

113. Способ фиксации результата выполнения административной процедуры является утвержденный распорядительный документ о принятом в отношении заявителя решении.

Выдача документа, являющегося результатом предоставления муниципальной услуги

114. Основанием для начала административной процедуры является получение сотрудником **наименование ОМС**, ответственным за направление результата муниципальной услуги заявителю, распорядительного документа о принятом в отношении заявителя решении.

115. Сотрудник **наименование ОМС**, ответственный за направление результата муниципальной услуги заявителю, осуществляет следующие действия:

1) изготавливает уведомление об отказе в оказании муниципальной услуги (при наличии соответствующего решения);

2) изготавливает справку об использовании (не использовании) права приватизации (при наличии соответствующего решения);

3) направляет заявителю результат муниципальной услуги или направляет результат муниципальной услуги в многофункциональный центр.

116. Выдача результата предоставления муниципальной услуги осуществляется *способом*, указанным заявителем при подаче заявления и необходимых документов на получение муниципальной услуги, в том числе.:

при личном обращении в _____ (*указать наименование структурного подразделения, непосредственно предоставляющего муниципальную услугу*);

при личном обращении в многофункциональный центр;

посредством почтового отправления на адрес заявителя, указанный в заявлении;

через личный кабинет на Едином портале государственных и муниципальных услуг или Портале государственных и муниципальных услуг Московской области.

117. В случае указания заявителем на получение результата в многофункциональном центре, **наименование ОМСУ** направляет результат предоставления муниципальной услуги в многофункциональный центр в срок, установленный в соглашении, заключенным между **наименование ОМС** и многофункциональным центром.

118. Выдача документа, являющегося результатом предоставления муниципальной услуги, осуществляется многофункциональными центрами в соответствии с заключенными в установленном порядке соглашениями о взаимодействии, если исполнение данной процедуры предусмотрено заключенными соглашениями.

119. Максимальный срок осуществления административной процедуры не может превышать 5 рабочих дней с момента поступления распорядительного документа о принятом в отношении заявителя решении.

120. Результатом административной процедуры по выдаче документа, являющегося результатом предоставления муниципальной услуги является направление заявителю результата муниципальной услуги.

121. При обращении заявителя за получением муниципальной услуги в электронной форме *наименование ОМС** направляет на Единый портал государственных и муниципальных услуг или Портал государственных и муниципальных услуг Московской области посредством технических средств связи уведомление о завершении исполнения административной процедуры с указанием результата осуществления административной процедуры.

122. Способом фиксации результата административной процедуры является отметка о направлении заявителю результата муниципальной услуги в журнале регистрации направления ответов заявителям или внесение соответствующих сведений в информационную систему **наименование ОМС**.

IV. Порядок и формы контроля за исполнением административного регламента предоставления муниципальной услуги

Порядок осуществления текущего контроля за соблюдением и исполнением ответственными должностными лицами положений административного регламента и иных нормативных правовых актов, устанавливающих требования к предоставлению муниципальной услуги

123. Текущий контроль за соблюдением и исполнением положений регламента и *иных* нормативных правовых актов, устанавливающих требования к *предоставлению муниципальной услуги*, осуществляется должностными

лицами, ответственными за организацию работы по предоставлению муниципальной услуги.

124. Текущий контроль осуществляется путем проведения ответственными должностными лицами структурных подразделений **наименование ОМС**, ответственных за организацию работы по предоставлению муниципальной услуги, проверок соблюдения и исполнения положений регламента и иных нормативных правовых актов, устанавливающих требования к предоставлению муниципальной услуги.

Порядок и периодичность осуществления плановых и внеплановых проверок полноты и качества предоставления муниципальной услуги

125. Контроль за полнотой и качеством предоставления муниципальной услуги осуществляется в формах:

- 1) проведения плановых проверок;
- 2) рассмотрения жалоб на действия (бездействие) должностных лиц **наименование ОМС**, ответственных за предоставление муниципальной услуги.

126. В целях осуществления контроля за полнотой и качеством предоставления муниципальной услуги проводятся плановые и внеплановые проверки. Порядок и периодичность осуществления плановых проверок устанавливается планом работы **наименование ОМС**. При проверке могут рассматриваться все вопросы, связанные с предоставлением муниципальной услуги (комплексные проверки), или отдельный вопрос, связанный с предоставлением муниципальной услуги (тематические проверки). Проверка также может проводиться по конкретной жалобе заявителя.

127. Внеплановые проверки проводятся в связи с проверкой устранения ранее выявленных нарушений административного регламента, а также в случае получения жалоб заявителей на действия (бездействие) должностных лиц **наименование ОМС и структурных подразделений**, ответственного за предоставление муниципальной услуги.

Ответственность муниципальных служащих органов местного самоуправления и иных должностных лиц за решения и действия (бездействие), принимаемые (осуществляемые) в ходе предоставления муниципальной услуги

128. По результатам проведенных проверок, в случае выявления нарушений соблюдения положений регламента, виновные должностные лица **наименование ОМС** несут персональную ответственность за решения и действия (бездействие), принимаемые в ходе предоставления муниципальной услуги.

129. Персональная ответственность должностных лиц **наименование ОМС** закрепляется в должностных регламентах в соответствии с требованиями законодательства Российской Федерации и законодательства Московской области.

Положения, характеризующие требования к порядку и формам контроля за предоставлением муниципальной услуги, в том числе со стороны граждан, их объединений и организаций.

130. **положения, характеризующие требования к порядку и формам контроля за предоставлением муниципальной услуги со стороны граждан, их объединений и организаций**

Контроль за предоставлением муниципальной услуги, в том числе со стороны граждан, их объединений и организаций, осуществляется посредством публикации сведений о деятельности **наименование ОМС**, получения гражданами, их объединениями и организациями актуальной, полной и достоверной информации о порядке предоставления муниципальной услуги и обеспечения возможности досудебного (внесудебного) рассмотрения жалоб.

V. Досудебный (внесудебный) порядок обжалования решений и (или) действий (бездействия) органа местного самоуправления, предоставляющего муниципальную услугу, а также его должностных лиц, муниципальных служащих

Право заявителя подать жалобу на решение и (или) действия (бездействие) органа, предоставляющего муниципальную услугу, а также его должностных лиц, муниципальных служащих при предоставлении муниципальной услуги

131. Заявители имеют право на обжалование действий или бездействия **наименование ОМС**, должностных лиц **наименование ОМС**, муниципальных служащих, а также принимаемых ими решений при предоставлении муниципальной услуги в досудебном (внесудебном) порядке.

Предмет жалобы

132. Заявитель может обратиться с жалобой в том числе в следующих случаях:

1) нарушение срока регистрации запроса заявителя о предоставлении муниципальной услуги;

2) нарушение срока предоставления муниципальной услуги;

3) требование у заявителя документов, не предусмотренных нормативными правовыми актами Российской Федерации, нормативными правовыми актами Московской области, муниципальными правовыми актами для предоставления муниципальной услуги;

4) отказ в приеме документов, предоставление которых предусмотрено нормативными правовыми актами Российской Федерации, нормативными правовыми актами Московской области, муниципальными правовыми актами для предоставления муниципальной услуги, у заявителя;

5) отказ в предоставлении муниципальной услуги, если основания отказа не предусмотрены федеральными законами и принятыми в соответствии с ними иными нормативными правовыми актами Российской Федерации, нормативными правовыми актами Московской области, муниципальными правовыми актами;

6) затребование с заявителя при предоставлении муниципальной услуги платы, не предусмотренной нормативными правовыми актами Российской Федерации, нормативными правовыми актами Московской области, муниципальными правовыми актами;

7) отказ органа, предоставляющего муниципальную услугу, должностного лица органа, предоставляющего муниципальную услугу, в исправлении допущенных опечаток и ошибок в выданных в результате предоставления муниципальной услуги документах либо нарушение установленного срока таких исправлений.

Органы местного самоуправления, уполномоченные на рассмотрение жалобы и должностные лица, которым может быть направлена жалоба

133. **указать органы местного самоуправления и уполномоченные на рассмотрение жалобы должностные лица, которым может быть направлена жалоба**

Порядок подачи и рассмотрения жалобы

134. Жалоба подается в орган, предоставляющий муниципальную услугу. Жалобы на решения, принятые руководителем **наименование ОМС** подаются в вышестоящий орган (при его наличии), либо, в случае его отсутствия, рассматриваются непосредственно руководителем **наименование ОМС**, предоставляющего муниципальную услугу.

135. Жалоба может быть направлена в **наименование ОМС** по почте, через многофункциональный центр, по электронной почте, через официальный сайт органа, предоставляющего муниципальную услугу, посредством Единого портала государственных и муниципальных услуг, Портала государственных и муниципальных услуг Московской области, а также может быть принята при личном приеме заявителя.

136. Жалоба должна содержать:

а) наименование органа, предоставляющего муниципальную услугу, должностного лица органа, предоставляющего муниципальную услугу, либо муниципального служащего, решения и действия (бездействие) которых обжалуются;

б) фамилию, имя, отчество (последнее - при наличии), сведения о месте жительства заявителя - физического лица либо наименование, сведения о месте нахождения заявителя - юридического лица, а также номер (номера) контактного телефона, адрес (адреса) электронной почты (при наличии) и почтовый адрес, по которым должен быть направлен ответ заявителю;

в) сведения об обжалуемых решениях и действиях (бездействии) органа, предоставляющего муниципальную услугу, должностного лица органа, предоставляющего муниципальную услугу, либо государственного муниципального служащего;

г) доводы, на основании которых заявитель не согласен с решением и действием (бездействием) органа, предоставляющего муниципальную услугу, должностного лица органа, предоставляющего муниципальную услугу, либо муниципального служащего. Заявителем могут быть представлены документы (при наличии), подтверждающие доводы заявителя, либо их копии.

137. В случае необходимости в подтверждение своих доводов заявитель прилагает к письменному обращению (жалобе) документы и материалы либо их копии.

Сроки рассмотрения жалобы

138. Жалоба, поступившая в **наименование ОМС**, подлежит регистрации не позднее следующего рабочего дня со дня ее поступления.

139. Жалоба, поступившая в **наименование ОМС**, подлежит рассмотрению должностным лицом, наделенным полномочиями по рассмотрению жалобы, в течение пятнадцати рабочих дней со дня ее регистрации, а в случае обжалования отказа органа, предоставляющего муниципальную услугу, должностного лица органа, предоставляющего муниципальную услугу, в приеме документов у заявителя либо в исправлении допущенных опечаток и ошибок или в случае обжалования нарушения установленного срока таких исправлений – в течение пяти рабочих дней со дня ее регистрации.

Внесение изменений в результат предоставления муниципальной услуги в целях исправления допущенных опечаток и ошибок осуществляется **наименование ОМС** в срок не более 5 рабочих дней.

Исчерпывающий перечень оснований для отказа в рассмотрении жалобы (претензии) либо приостановления ее рассмотрения

140. Уполномоченный на рассмотрение жалобы орган отказывает в удовлетворении жалобы в следующих случаях:

наличие вступившего в законную силу решения суда, арбитражного суда по жалобе о том же предмете и по тем же основаниям;

подача жалобы лицом, полномочия которого не подтверждены в порядке, установленном законодательством Российской Федерации;

наличие решения по жалобе, принятого ранее в соответствии с требованиями настоящих Правил в отношении того же заявителя и по тому же предмету жалобы.

141. Уполномоченный на рассмотрение жалобы орган вправе оставить жалобу без ответа в следующих случаях:

наличие в жалобе нецензурных либо оскорбительных выражений, угроз жизни, здоровью и имуществу должностного лица, а также членов его семьи;

отсутствие возможности прочитать какую-либо часть текста жалобы, фамилию, имя, отчество (при наличии) и (или) почтовый адрес заявителя, указанные в жалобе.

если в письменном обращении не указаны фамилия гражданина, направившего обращение, и почтовый адрес, по которому должен быть направлен ответ на обращение;

если жалоба подана заявителем в орган, в компетенцию которого не входит принятие решения по жалобе. В этом случае в течение 3 рабочих дней со дня ее регистрации указанный орган направляет жалобу в уполномоченный

на ее рассмотрение орган и в письменной форме информирует заявителя о перенаправлении жалобы;

если в письменном обращении заявителя содержится вопрос, на который ему многократно давались письменные ответы по существу в связи с ранее направляемыми обращениями, и при этом в обращении не приводятся новые доводы или обстоятельства, начальник (руководитель) **наименование структурного подразделения, непосредственно предоставляющего муниципальную услугу**, должностное лицо либо уполномоченное на то лицо вправе принять решение о безосновательности очередного обращения и прекращении переписки с заявителем по данному вопросу при условии, что указанное обращение и ранее направляемые обращения направлялись в **наименование структурного подразделения, ответственного за предоставление муниципальной услуги** или одному и тому же должностному лицу. О данном решении уведомляется заявитель, направивший обращение;

если ответ по существу поставленного в обращении вопроса не может быть дан без разглашения сведений, составляющих государственную или иную охраняемую федеральным законом тайну, гражданину, направившему обращение, сообщается о невозможности дать ответ по существу поставленного в нем вопроса в связи с недопустимостью разглашения указанных сведений.

Результат рассмотрения жалобы

142. По результатам рассмотрения обращения жалобы **наименование ОМС** принимает одно из следующих решений:

1) удовлетворяет жалобу, в том числе в форме отмены принятого решения, исправления допущенных органом, предоставляющим муниципальную услугу, опечаток и ошибок в выданных в результате предоставления муниципальной услуги документах, возврата заявителю денежных средств, взимание которых не предусмотрено нормативными правовыми актами Российской Федерации, нормативными правовыми актами Московской области, муниципальными правовыми актами, а также в иных формах;

2) отказывает в удовлетворении жалобы.

Порядок информирования заявителя о результатах рассмотрения жалобы

143. Не позднее дня, следующего за днем принятия решения, заявителю в письменной или электронной форме направляется мотивированный ответ о результатах рассмотрения жалобы.

Право заявителя на получение информации и документов, необходимых для обоснования и рассмотрения жалобы

144. Заявитель имеет право на получение исчерпывающей информации и документов, необходимых для обоснования и рассмотрения жалобы.

145. Информация и документы, необходимые для обоснования и рассмотрения жалобы размещаются в **наименование ОМС** и многофункциональных центрах, на официальном сайте **наименование ОМС** и многофункциональных центрах, на Едином портале государственных и муниципальных услуг, Портале государственных и муниципальных услуг Московской области, а также может быть сообщена заявителю в устной и/или письменной форме.

Порядок обжалования решения по жалобе

146. Заявитель вправе обжаловать решения по жалобе вышестоящим должностным лицам.

147. В случае установления в ходе или по результатам рассмотрения жалобы признаков состава административного правонарушения или преступления **наименование ОМС** в установленном порядке незамедлительно направляет имеющиеся материалы в органы прокуратуры.

148. Заявитель имеет право на получение информации и документов, необходимых для обоснования и рассмотрения жалобы, при условии, что это не затрагивает права, свободы и законные интересы других лиц и что указанные документы не содержат сведения, составляющие государственную или иную охраняемую законодательством Российской Федерации тайну.

149. При подаче жалобы заявитель вправе получить следующую информацию:

местонахождение _____ (указать наименование структурного подразделения, непосредственно предоставляющего муниципальную услугу);

перечень номеров телефонов для получения сведений о прохождении процедур по рассмотрению жалобы;

местонахождение органов местного самоуправления, фамилии, имена, отчества (при наличии) и должности их руководителей, а также должностных лиц, которым может быть направлена жалоба.

150. При подаче жалобы заинтересованное лицо вправе получить в _____ (указать наименование структурного подразделения, непосредственно предоставляющего муниципальную услугу) копии документов, подтверждающих обжалуемое действие (бездействие), решение должностного лица.

Способы информирования заявителей о порядке подачи и рассмотрения жалобы

151. Информирование заявителей о порядке подачи и рассмотрения жалобы на решения и действия (бездействие) **наименование ОМС**, должностных лиц **наименование ОМС**, муниципальных служащих, осуществляется посредством размещения информации на стендах в местах предоставления муниципальной услуги в **наименование ОМС** и многофункциональном центре, на официальном сайте **наименование ОМС** и многофункционального центра, на Едином портале государственных и муниципальных услуг и Портале государственных и муниципальных услуг Московской области, а также может быть сообщена заявителю в устной и (или) письменной форме..

**Справочная информация
о месте нахождения, графике работы, контактных телефонах, адресах
электронной почты органа, предоставляющего муниципальную услугу,
структурных подразделений органа, предоставляющего муниципальную
услугу, многофункциональных центров и организаций, участвующих в
предоставлении муниципальной услуги**

1. Администрация * наименование муниципального образования*

Место нахождения администрации **наименование муниципального образования**: ** наименование муниципального образования, название улицы, номер дома**.

График работы администрации **наименование муниципального образования**:

Понедельник: **указать рабочее время и время обеденного перерыва**

Вторник: **указать рабочее время и время обеденного перерыва**

Среда **указать рабочее время и время обеденного перерыва**

Четверг: **указать рабочее время и время обеденного перерыва**

Пятница: **указать рабочее время и время обеденного перерыва**

Суббота **указать рабочее время и время обеденного перерыва**

Воскресенье: *выходной день.*

График приема заявителей в администрации **наименование муниципального образования**:

Понедельник: **указать часы приема заявителей**

Вторник: **указать часы приема заявителей**

Среда **указать часы приема заявителей**

Четверг: **указать часы приема заявителей**

Пятница: **указать часы приема заявителей**

Суббота **указать часы приема заявителей**

Воскресенье: *выходной день.*

Почтовый адрес администрации **наименование муниципального образования**: *:индекс, наименование муниципального образования, название улицы, номер дома**.

Контактный телефон: _____(указать номер телефона).

Официальный сайт администрации **наименование муниципального образования** в сети Интернет: **адрес официального сайта**.

Адрес электронной почты администрации **наименование муниципального образования** в сети Интернет: *адрес электронной почты Администрации**.

2. **наименование структурного подразделения, ответственного за предоставление муниципальной услуги**

Место нахождения _____ (указать наименование структурного подразделения, ответственного за предоставление муниципальной услуги):
_____ (указать наименование муниципального образования, название улицы, номер дома).

График работы _____ (указать наименование структурного подразделения, ответственного за предоставление муниципальной услуги):

Понедельник: **указать рабочее время и время обеденного перерыва**

Вторник: **указать рабочее время и время обеденного перерыва**

Среда **указать рабочее время и время обеденного перерыва**

Четверг: **указать рабочее время и время обеденного перерыва**

Пятница: **указать рабочее время и время обеденного перерыва**

Суббота **указать рабочее время и время обеденного перерыва**

Воскресенье: *выходной день.*

График приема заявителей в _____ (указать наименование структурного подразделения, ответственного за предоставление муниципальной услуги):

Понедельник: **указать часы приема заявителей**

Вторник: **указать часы приема заявителей**

Среда **указать часы приема заявителей**

Четверг: **указать часы приема заявителей**

Пятница: **указать часы приема заявителей**

Суббота **указать часы приема заявителей**

Воскресенье: *выходной день.*

Почтовый адрес _____ (указать наименование структурного подразделения, ответственного за предоставление муниципальной услуги):
_____ (указать индекс, наименование муниципального образования, название улицы, номер дома).

Контактный телефон: _____(указать номер телефона).

Официальный сайт _____(указать наименование структурного подразделения, ответственного за предоставление муниципальной услуги) в сети Интернет: _____(указать адрес официального сайта).

Адрес электронной почты Администрации _____(указать наименование структурного подразделения, ответственного за предоставление муниципальной услуги) в сети Интернет: _____(указать адрес электронной почты).

3. Многофункциональные центры, расположенные на территории *наименование муниципального образования* (указывается в случае предоставления услуги на базе многофункциональных центров)

Место нахождения многофункционального центра: _____(указать наименование муниципального образования, название улицы, номер дома).

График работы многофункционального центра:

Понедельник: *указать рабочее время и время обеденного перерыва*

Вторник: *указать рабочее время и время обеденного перерыва*

Среда *указать рабочее время и время обеденного перерыва*

Четверг: *указать рабочее время и время обеденного перерыва*

Пятница: *указать рабочее время и время обеденного перерыва*

Суббота *указать рабочее время и время обеденного перерыва*

Воскресенье: выходной день.

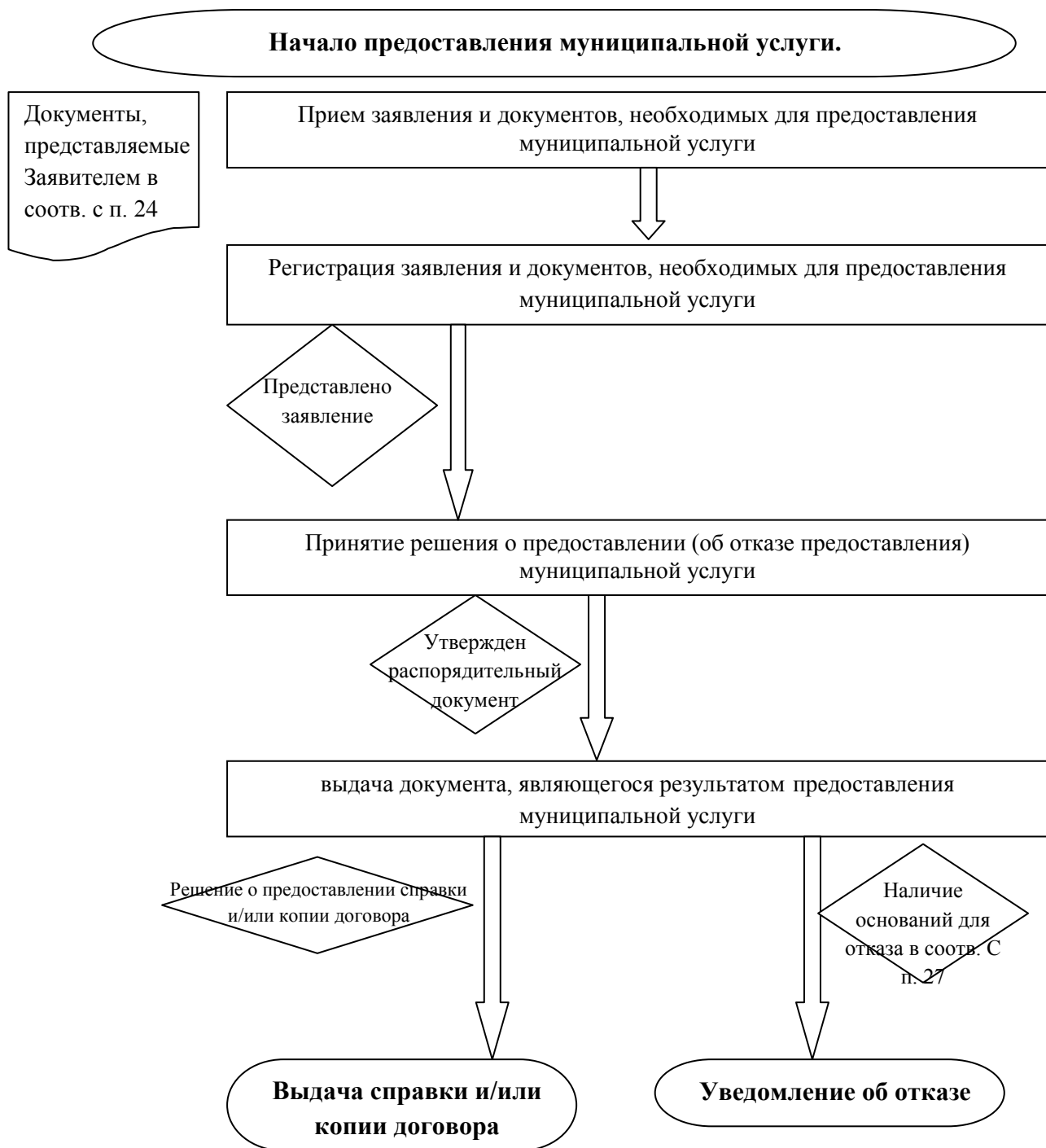
Почтовый адрес многофункционального центра: _____(указать индекс, наименование муниципального образования, название улицы, номер дома).

Телефон Call-центра: _____(указать номер телефона).

Официальный сайт многофункционального центра в сети Интернет: _____(указать адрес официального сайта).

Адрес электронной почты многофункционального центра в сети Интернет: _____(указать адрес электронной почты).

Блок- схема предоставления муниципальной услуги по приему заявления и выдаче справок о неиспользовании (использовании) гражданами права приватизации жилых помещений, копий и дубликатов договоров передачи жилых помещений муниципального жилищного фонда в собственность граждан



Образец заявления о предоставлении муниципальной услуги

ЗАЯВЛЕНИЕ

Я, _____,
(фамилия, имя, отчество заявителя)

паспорт серия _____ № _____ выдан _____

дата выдачи _____, прошу предоставить мне (нужное подчеркнуть):

- 1) справку о неиспользовании (использовании) гражданами права приватизации жилых помещений;
- 2) копию (дубликат) договора передачи жилого помещения муниципального жилищного фонда в собственность граждан.

Результат муниципальной услуги выдать следующим способом:

- посредством личного обращения в **наименование ОМСУ**:
 - в форме электронного документа;
 - в форме документа на бумажном носителе;
- почтовым отправлением на адрес, указанный в заявлении (только на бумажном носителе);
- отправлением по электронной почте (в форме электронного документа и только в случаях прямо предусмотренных в действующих нормативных правовых актах);
- посредством личного обращения в многофункциональный центр (только на бумажном носителе);
- посредством направления через Единый портал государственных и муниципальных услуг (только в форме электронного документа);
- посредством направления через Портал государственных и муниципальных услуг (только в форме электронного документа).

На обработку моих персональных данных, содержащихся в заявлении и прилагаемых к нему документах, согласен (согласна).

Подпись заявителя _____ Дата _____

В отношении заявителя

(фамилия, имя, отчество заявителя)

принято решение (нужное подчеркнуть):

- 1) выдать заявителю справку о неиспользовании (использовании) гражданами права приватизации жилых помещений;
- 2) выдать заявителю копию (дубликат) договора передачи жилого помещения муниципального жилищного фонда в собственность граждан;
- 3) отказать в предоставлении муниципальной услуги.

Должность:

Подпись:

Фамилия И.О:

Дата:

<<Обратная сторона заявления>>

Отметка о комплекте документов (проставляется в случае отсутствия одного или более из документов, не находящихся в распоряжении органов, предоставляющих государственные или муниципальные услуги, либо подведомственных органам государственной власти или органам местного самоуправления организаций, участвующих в предоставлении муниципальной услуги):

О представлении не полного комплекта документов, требующихся для предоставления муниципальной услуги и представляемых заявителем, так как сведения по ним отсутствуют в распоряжении органов, предоставляющих государственные или муниципальные услуги, либо подведомственных органам государственной власти или органам местного самоуправления организаций, участвующих в предоставлении муниципальной услуги, предупрежден

(подпись заявителя)

(Ф.И.О. заявителя, полностью)